

Lokale verkiezingen 2024



Memorandum

Fietsersbond Erpe-Mere

Erpe-Mere: een fietsgemeente ??!!



Beste raadslid,

*Het standbeeld van Lucien Van Impe vormt een toeristische trekpleister voor onze gemeente. In Erpe-Mere wordt heel wat gefietst, maar is Erpe-Mere al een volwaardige **fietsgemeente** die naam waardig?*

De voorbije jaren veranderde er in onze gemeente al één en ander ten voordele van de fietser. De eerste fietsstraten verschenen in het straatbeeld, het centrum van Mere veranderde in een fietszone, de fietssnelweg werd doorgetrokken van Mere naar Erpe, het mobiliteitsplan bevat een aantal beloftevolle voorstellen, een fietsroutekaart werd geïntroduceerd... Desondanks vindt de Fietsersbond Erpe-Mere dat er nog heel wat marge voor verbetering is, en dit vinden niet alleen wij.

- Uit de gemeentemonitor van het Agentschap Binnenlands Bestuur (12/1/2024, zie bijlage 1) blijkt dat Erpe-Mere voor heel wat indicatoren m.b.t. duurzame mobiliteit minder goed scoort dan het Vlaams gemiddelde. Erpe-Mere scoort ook erg laag voor fietsen tussen de woonplaats en het werk / de school.*
- Uit het VeloVeilig Rapport van Het Laatste Nieuws (13/05/2023, zie bijlage 2) blijkt dat slechts 16% van de inwoners onze gemeente fietsveilig vindt voor kinderen.*

*Op 13 oktober 2024 zijn er gemeenteraadsverkiezingen. Als fietserbond Erpe-Mere willen wij dit moment aangrijpen om te pleiten voor een nog meer doorgedreven fietsbeleid in de gemeente. Ondermeer om de klimaatdoelstellingen te halen, maar evenzeer om als gemeente attractief te blijven voor een jongere generatie, pleit de Fietsersbond Erpe-Mere ervoor dat het nieuwe gemeentebestuur volop de kaart zal trekken van de fiets en een heus **fietsbeleid** zal implementeren! Wij bouwden ons memorandum op volgens een aantal speerpunten die de Fietsersbond ook nationaal voor de [Vlaamse en federale verkiezingen](#) hanteert.*

Wij verzoeken uw partij daarom:

- onze voorgestelde acties op te nemen in uw verkiezingsprogramma;*
- kleur te bekennen tijdens debatten;*
- onze voorgestelde acties mee te nemen in het bestuurssakkoord na de verkiezingen;*
- onze voorgestelde acties mee te nemen in het nieuwe meerjarenplan van de gemeente.*

Graag gaan wij, indien gewenst, met uw partij in dialoog rond dit memorandum.

Ook maakten wij een vragenlijst op (zie bijlage 3) waarop wij graag het antwoord van uw partij hadden gekend. Kan u deze ingevuld terugbezorgen tegen 31 juli 2024 via erpe-mere@fietsersbond.be?

Vriendelijke groet,

Pieter De Bondt, voorzitter Fietsersbond Erpe-Mere

Contactpersoon bij vragen: Bestuurslid Pieter Coppens via pico1979@hotmail.com



Fietsveilige infrastructuur

“Ik wil me veilig voelen op de fiets”

Achtergrond: Er zijn te veel verkeersslachtoffers bij fietsers en voetgangers. Veel van deze ongevallen kunnen worden voorkomen door aanpassingen aan de weginrichting. En ook al vond er nog geen ongeval plaats, laten we niet wachten tot het zover komt. Veiligheid is voor vele mensen het belangrijkste criterium om, al dan niet voor de fiets, voor een specifieke fietsroute te kiezen.



Acties Erpe-Mere: Fietsersbond Erpe-Mere vraagt actie voor minimum deze **5 knelpunten**:

- fietsveiligere **ontsluiting** van het domein **Steenberg** (met onder meer de fietsnelweg) en de handhaving van het snelheidsregime op het domein.
- de **accentuering** (bv. via rode vlakken en waar opportuun verhoogd plateau) van de **fietsnelweg bij kruising met andere straten** (bv. Rooseveltlaan Erpe, Bosstraat Mere, Beekstraat Mere, Kwalestraat Bambrugge...).
- de verlaging van het snelheidsregime in de **bebouwde kom** (en in handelskernen) langsheen de **gewestwegen** naar **50 km/u**.
 - *Ook op Vlaams niveau dringt de Fietsersbond bij het Agentschap Wegen en Verkeer aan op fietsveiligere gewestwegen.*
 - *De moeilijke oversteekbaarheid van de gewestwegen is een rem op het fietsgebruik doorheen Erpe-Mere.*
- verhoging van de **veiligheid** (incl. handhaving parkeerbeleid) voor actieve weggebruikers in de nabije omgeving van de **voetbal/chirosite te Aaigem**.
- de **veiligheid** van **(ruimere) schoolomgevingen** (bv. Stationstraat + Dorent Burst, Zevenkootstraat Erpe, Opaaiem + Langemunt Aaigem, Kerkhofstraat Mere...).
 - *De aandacht voor de fietser wordt duidelijker afgedwongen door het aanbrengen van fietssuggestiestroken en rode vlakken bij kruispunten op wegen waar geen fietspaden zijn en er veel doorgaand verkeer is.*



De fietsersbond gaat graag in dialoog rond andere knelpunten en verwijst ook naar de fietsroutekaart voor een inventarisatie van andere knelpunten.

[Fietsroutekaart \(Fietstrack\) \(ugent.be\)](https://www.ugent.be/fietsroutekaart)

De fietsersbond verwijst ook naar het vademecum dat de standaardrichtlijnen beschrijft voor kwaliteitsvolle fietsinfrastructuur. Dat zijn voorwaarden voor een gezonde, veilige en aantrekkelijke publieke ruimte om in te fietsen.

[Vademecum fietsvoorzieningen | Wegen en verkeer](#)

Meer ruimte voor de fiets en plaats voor alle soorten fietsen

“Ik wil comfortabele fietsinfrastructuur”

Achtergrond: We zijn niet enkel met steeds meer fietsers, de fietser wordt ook diverser: vouwfiets, elektrische fiets, cargobike, speed pedelec, om er maar enkele te noemen. Laten we rekening houden met de specifieke noden die deze diversiteit met zich meebrengt, voldoende ruimte is hierbij essentieel. Het aanleggen van nieuwe fietspaden, het inrichten van nieuwe fietsstraten, of meer ruimte voor de fiets ten koste van de rijbaan? De Fietsersbond ijvert voor een gelijkwaardige verdeling van de openbare ruimte met voldoende ruimte voor de actieve weggebruiker. Fietsers die beschikken over een veilige en vlotte route, van thuis naar hun bestemming, zullen ook daadwerkelijk voor de fiets kiezen. De Fietsersbond roept daarom op om werk te maken van coherente fietsroutes. Gedaan met fietspaden die plots stoppen, gevaarlijke kruispunten en oversteken die een barrière vormen. Dit realiseren vraagt om visie én een planmatige aanpak over het volledige grondgebied.

Acties Erpe-Mere: Fietsersbond Erpe-Mere vraagt aandacht voor onderstaande **5 prioriteiten:**

- Consequent hanteren van het **30/50/70 principe** om straten fietsvriendelijker te maken.



- *Als er maximum aan 30 km/u mag worden gereden, dan kan gemengd verkeer, zonder een apart fietspad.*
- *Waar men tot 50 km/u mag rijden, hoort verhoogde aanliggende fietsinfrastructuur.*
- *Op wegen waar men tot 70 km/u mag rijden, zijn gescheiden fietspaden noodzakelijk.*
- Verder inzetten op de uitbouw van **fietsstraten / fietszones / zones 30...**
 - *Bepaalde woonwijken (stationsomgeving Burst, woonkernen Mere...) lenen zich hier prima toe. Ook in de handelskernen vormt dit een meerwaarde.*
- Respecteren van het **STOP-principe** bij de herinrichting van wegen.
 - *Stappen > Trappen > Openbaar Vervoer > Personenwagens*
- Duidelijke **signalisatie** van overgangen **snelheidsregimes** tussen opeenvolgende snelheidszones.
 - *Plaatsing van snelheidsremmers en duidelijkere signalisatie bij verandering van snelheidsregime (bv. Steenstraat + Bosstraat Mere)*
- Afbakenen en duidelijk markering van **fietslinten (functionele fietsroutes)** die veilige fietstrajecten van en naar dorpscentra en attractiepolen aangeven.
 - *Deze fietsroutes dienen door directe, efficiënte, veilige en comfortabele verbindingen tegemoet te komen aan de behoeften voor frequente en snelle fietsverplaatsingen binnen onze gemeente. Het opmaken van schoolvervoersplannen kan hieraan bijdragen.*

"Veel steden en gemeenten werken heel fragmentarisch aan fietsinfrastructuur. Een stukje fietspad hier, een kruispunt daar. Als dat niet ingebed wordt in kwaliteitsvolle routes, betekent dat vanuit fietsstandpunt eigenlijk niets. We zijn daarom in 2009 begonnen met het uittekenen van routes van de verschillende wijken naar het centrum, om daarna de verbindingen tussen de wijken te kunnen bekijken. Daarrond zijn we dan samen met het stadsbestuur mee aan de slag gegaan."

Yves De Weerd, afscheidnemend voorzitter van de Vilvoordse afdeling, en voormalig ondervoorzitter van Fietsersbond vzw

Van mental naar modal shift

“Ik heb extra motivatie nodig om meer te fietsen”

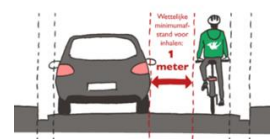
Achtergrond: De fiets is een toegankelijke, goedkope en ecologische manier om je te verplaatsen. Fietsers weten het, niets fijner als je hoofd even leeg te maken op de fiets, wind in de haren, een gezonde portie beweging; fietsen is gewoon plezierig. Ook de gemeente kan heel wat doen om de fiets op een positieve manier te ondersteunen, de fiets echt vanzelfsprekend te maken.

De gemeente kan acties ondernemen om fietsen direct of indirect positief te ondersteunen. Denk maar aan een autoloze zondag, een fietsontbijt, een samenwerking met lokale fietsenhandelaars om fietsen winterklaar te maken...

Het is aan de gemeente om zelf het goede voorbeeld te geven. Een gemeente mag inzetten op de fiets en ook een fietsreflex vertonen: is het mogelijk om bakfietsen in te zetten bij de groendienst? Wordt bij omleidingen in de eerste plaats rekening gehouden met voetgangers en fietsers? Zijn er bewaakte fietsparkings voorzien tijdens het dorpsfeest?

Erpe-Mere: Fietsersbond Erpe-Mere vraagt concreet aandacht voor sensibilisering rond duurzame mobiliteit en ziet **5** mogelijke **prioriteiten**:

- Geef de fietsersbond een **adviserend zitje** in de **verkeerscommissie** van de gemeente Erpe-Mere.
 - *Graag maken wij samen met het toekomstig gemeentebestuur structureel werk van een co-creatief en participatief mobiliteitsbeleid. De verkeerscommissie (of een omgevormde vorm hiervan) lijkt ons hiertoe een ideaal instrument. De lokale Fietsersbond vertegenwoordigt de lokale fietsers en is graag een partner bij het ontwikkelen van toekomstig beleid en maatregelen.*
- Geef prioriteit aan de fiets; voorzie **voldoende budget** en dit zowel **geldelijk** als in **personeelsmiddelen** om een heus fietsbeleid vorm te geven en van Erpe-Mere een ware fietsgemeente te maken.
 - *Zonder een toewijzing van voldoende middelen kan een heus fietsbeleid niet gerealiseerd worden.*
 - *Een duidelijk aanspreekpunt voor fietsvragen ea. op de gemeentelijke website en een duidelijk persoonlijk aanspreekpunt.*
- Lanceer een **promotiecampagne** rond het zich verplaatsen met de **fiets** naar school, sportclub of culturele evenementen.
- Lanceer een **beloningssysteem** bij het zich verplaatsen met de **fiets** naar school, sportclub of culturele evenementen. Duurzaam verplaatsingsgedrag kan ook geïntegreerd worden als element bij het toekennen van werkingssubsidies voor verenigingen.
- Sensibiliseer (bv. via een specifieke campagne) rond **inhaalgedrag** in fietsstraten en smalle straten.



Jaar na jaar blijkt dat honderden Erpe-Mernenaars zich naar de nieuwjaarsreceptie verplaatsen met de fiets. Dit is echter nog onvoldoende een gewoonte doorheen het jaar. Nochtans zijn alle attractiepolen en dorpscentra zelfs vanuit de verste hoeken van de gemeente relatief snel bereikbaar.

Pieter De Bondt, voorzitter Fietsersbond Erpe-Mere

Stop fietsdiefstal & veilig fietsparkeren

“ik wil mijn fiets veilig kunnen stallen”

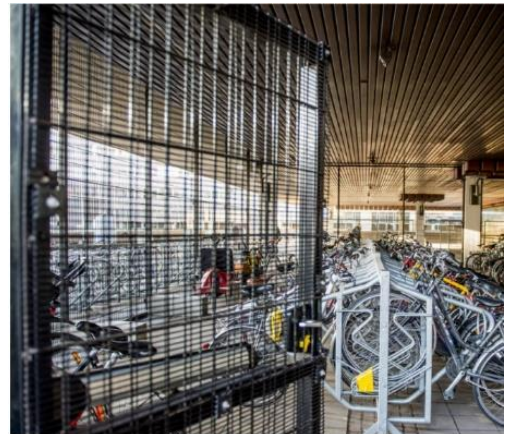
Achtergrond: Fietsdiefstal is een rem op fietsgebruik. Wie slachtoffer wordt van een fietsdiefstal is daarna minder geneigd om te fietsen en een nieuwe fiets te kopen, laat staan dagelijks te fietsen. Voor sommigen is het zelfs een reden om te stoppen met fietsen. Voor de Fietsersbond is het duidelijk, de strijd tegen fietsdiefstal moet een absolute prioriteit zijn. Ook de gemeente kan heel wat doen.



De lokale politiezone kan een grotere prioriteit toekennen aan de strijd tegen fietsdiefstal en proactief aan de slag gaan. Wist je dat ze hierbij bijvoorbeeld gebruik kunnen maken van [lokfietsen](#), fietsen met een GPS-tracker? Wist je dat ze gebruik kunnen maken van [Mybike](#), een centraal fietsregister, een database voor fietsen? Investeren in fietsenstallingen op belangrijke bestemmingen. Meer fietsers betekent nood aan meer veilige fietsenstallingen. Er wordt best ook rekening gehouden met de grotere diversiteit aan fietsen: niet alle fietsen passen zomaar in een gewone fietsenstalling. Gemeentelijke bouwverordeningen zorgen ervoor dat het voorzien van fietsparkings niet vrijblijvend is en bepalen het aantal verplichte fietsparkings in openbare en privé-gebouwen.

Erpe-Mere : Fietsersbond Erpe-Mere vraagt concreet aandacht voor **3 aandachtspunten:**

- Maak van **Steenberg** een domein waar iedereen in volle vertrouwen een fiets durft achter te laten tijdens een bezoek aan het gemeentehuis, tijdens het sporten of bij het bijwonen van een culturele activiteit.
 - *Plaatsen van beugels om een fiets aan te bevestigen (waar nodig)*
 - *Plaatsen van lockers*
 - *Camerabewaking op Steenberg*
 - *100% veilige en afgesloten stalling voor elektrische fietsen: door middel van toegangscontrole via badge of e-ID (zoals reeds in werking voor de bibliotheek)*
- Plaats bijkomende veilige fietsparkings aan **andere sport-, jeugd en cultuursites** én in de dorpskernen.
- Verhoog de **aandacht voor fietsdiefstallen** in de politiezone.



De fietsersbond verwijst ook naar het vademecum dat de standaardrichtlijnen beschrijft voor kwaliteitsvolle fietsparkings. Dat zijn voorwaarden voor een gezonde, veilige en aantrekkelijke publieke ruimte om in te fietsen.

[Vademecum fietsvoorzieningen / Wegen en verkeer](#)

Tot slot: Waarom inzetten op de fiets?

Een heus fietsbeleid levert **maximaal maatschappelijk rendement** op. Investeren in de fiets heeft een positieve impact op milieu, gezondheid en economie.

- **betere conditie**
- **minder lawaai**
- **minder uitstoot**
- **betere luchtkwaliteit**
- **minder file**
- **meer lokale aankopen**
- **meer fietstoerisme**
- **helpt bij bestrijden van vervoersarmoede**
- **data driven beleid is mogelijk**
- Bovendien gaf 51% van de respondenten aan de campagne van VeloVeilig aan dat het fietsbeleid mee hun **stem** zal bepalen op 13 oktober 😊 ...

Bijlage 1: Cijfers gemeentemonitor ABB, 12/1/2024: Erpe-Mere (1^e kolom) vs Vlaams Gewest (2^e kolom)

Mobiliteit		
Vervoermiddelen		
Vervoermiddelenbezit		
- auto/bestelwagen	97%	91%
- gewone fiets	87%	85%
- elektrische fiets	43%	43%
- abonnement openbaar vervoer	28%	31%
Personenwagens naar brandstoftype		
- benzine	58,1%	51,3%
- diesel	31,8%	35,0%
- elektriciteit of hybride	9,5%	12,8%
Milieuvriendelijkheid van wagenpark naar ecoscore		
- < 51	7,2%	8,1%
- 51-65	36,7%	38,7%
- 66-70	21,6%	20,5%
- > 70	32,4%	30,3%
Infrastructuur		
Voldoende fietsenstallingen	17%	31%
Voldoende fietspaden	41%	52%
Voldoende openbaar vervoer	59%	59%
Voldoende parkeerplaatsen	56%	55%
Voldoende aanbod duurzame mobiliteitskeuzes		
- deelmobiliteit	24%	40%
- autoluwe zones	28%	40%
Tevredenheid over staat van voetpaden	47%	47%
Tevredenheid over staat van fietsinfrastructuur	42%	45%
Tevredenheid over staat van straten en pleinen	62%	59%
Verkeersveiligheid en verkeershinder		
Verkeersongevallen met doden of gewonden	371,6 ongevallen per 100.000 inwoners	347,1 ongevallen per 100.000 inwoners
Verkeersslachtoffers		
- zwaargewonden	33,8 slachtoffers	35,5 slachtoffers
- doden	0,0 slachtoffers	slachtoffers
	... per 100.000 inwoners	... per 100.000 inwoners
Verkeersslachtoffers bij fietsers en voetgangers		
- zwaargewonden	9,7 slachtoffers	18,6 slachtoffers
- doden	0,0 slachtoffers	1,7 slachtoffers
	... per 100.000 inwoners	... per 100.000 inwoners
Veilig fietsen: <i>inwoners die vinden dat men veilig kan fietsen</i>	46%	49%
Veilig naar school: <i>inwoners die vinden dat kinderen veilig naar school kunnen fietsen</i>	37%	41%
Verkeershinder: <i>inwoners die verkeershinder ervaren</i>		
- snel rijden	40%	39%
- sluipverkeer	32%	29%
Duurzame verplaatsingen		
Verplaatsingen tussen woonplaats en werk/school (dominant)		
- auto (als bestuurder)	72%	60%
- fiets	8%	21%
- openbaar vervoer	16%	15%
Voortransport		
- te voet	33%	50%
- (elektrische) fiets	36%	30%
- bus/tram/metro	3%	15%
- autopassagier	37%	17%
Verplaatsingen in vrije tijd (per vervoermiddel)		
- auto (als bestuurder)	82%	67%
- fiets	1%	2%
- te voet	52%	56%
Duurzaam verplaatsingsgedrag voor korte afstanden		
- te voet	52%	62%
- met de fiets	28%	43%

Bijlage 2: Cijfers VeloVeilig Rapport Het Laatste Nieuws, 13/05/2023: Erpe-Mere



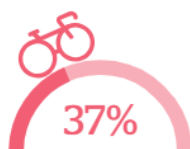
28% de bewoners geven een score van 28 op 100 aan Erpe-Mere als veilige fietsgemeente



33% de bewoners geven het fietsbeleid van Erpe-Mere een score van 33 op 100



van de bewoners vindt Erpe-Mere een veilige fietsgemeente voor jonge fietsers



van de bewoners vindt dat er in Erpe-Mere nog te weinig fietspaden zijn



70% van de bewoners vindt dat de fietspaden van Erpe-Mere in goede staat zijn



63%

van de inwoners vindt dat het nu veiliger is om te fietsen in Erpe-Mere dan 5 jaar geleden



van de inwoners vindt dat het huidige bestuur de fietsveiligheid in Erpe-Mere heeft verbeterd



van de inwoners vindt dat er te weinig wordt geïnvesteerd in fietspaden

51%



van de inwoners denkt dat fietsveiligheid zijn stemkeuze zal beïnvloeden bij de gemeenteraadverkiezingen van 2024

Bijlage 3: Vragenlijst politieke partijen

De fietsersbond concretiseerde een aantal actiepunten via onderstaande 10 vragen.

Zal uw partij in de volgende legislatuur werk maken van...

	Helemaal niet akkoord	Grotendeels niet akkoord	Grotendeels akkoord	Volledig akkoord
1. een fietsveiliger ontsluiting van het domein Steenberg (met onder meer de fietsnelweg)?				
2. een 100% veilige en afgesloten stalling voor elektrische fietsen op steenberg?				
3. accentuering (bv. via rode vlakken en waar opportuun verhoogd plateau) van de fietssnelweg bij kruising met andere straten (bv. Rooseveltlaan Erpe, Bosstraat Mere, Beekstraat Mere, Kwalestraat Bambrugge...)?				
4. een adviserend zitje voor de lokale fietsersbondafdeling in de gemeentelijke verkeerscommissie?				
5. de verlaging van het snelheidsregime in de bebouwde kom (en in handelskernen) langsheen de gewestwegen naar maximum 50 km/u?				
6. het steeds respecteren van het STOP-principe bij de herinrichting van wegen?				
7. het uitbreiden van het aantal fietsstraten / fietszones / zones 30... (centrum Mere, stationsomgeving Burst...)?				
8. het invoeren van fietssuggestiestroken en rode vlakken bij kruispunten op wegen waar geen fietspaden zijn en er veel doorgaand verkeer is (Dorent Burst, Zevekootstraat Erpe, Kerkhofstraat Mere...)?				
9. een beloningssysteem voor Erpe-Merenaren die zich met de fiets verplaatsen naar school, sportclub of culturele evenementen?				
10. meer middelen (zowel in geld als in personeel) voor fietsbeleid?				

Kan u deze ingevuld terugbezorgen tegen 31 juli 2024 via erpe-mere@fietsersbond.be?