



Aan de burgemeester en het schepencollege van Anderlecht
Raadsplein 1
1070 Anderlecht

**Betreft: Openbaar onderzoek voor het tweerichtingsfietspad op de Sylvain Dupuislaan
(01/PFD/1918217)**

Brussel, 31 mei 2024

Geachte leden van de overlegcommissie en van het College van Burgemeester en Schepenen,

De Fietsersbond en GRACQ namen kennis van het openbaar onderzoek voor het tweerichtingsfietspad op de Sylvain Dupuislaan. Deze vergunningsaanvraag heeft tot doel de testfase die hier in juli 2020 werd uitgevoerd een definitief statuut te geven.

We juichen ten zeerste toe dat de testfase plaats maakt voor fietsinfrastructuur met een definitief karakter. Wel is het hierbij essentieel om de situatie die vandaag onder de testfase bestaat te verbeteren. De Sylvain Dupuislaan is een brede laan met snelheidslimiet 50 km/u en heel wat autoverkeer en het Westland Shoppingcenter als belangrijke bestemming. Afgescheiden, comfortabele en coherente fietsinfrastructuur is hier een absolute must.

Echter, de inrichting vandaag kent heel wat problemen waarmee fietsers dagelijks geconfronteerd worden: het tweerichtingsfietspad is te smal, er zijn verschillende conflicten tussen voetgangers en fietsers en de verkeersveiligheid aan kruispunten alsook in- en uitritten is onvoldoende gegarandeerd.

Ter conclusie, we zijn als Fietsersbond en GRACQ voorstander van een definitieve inrichting van fietsinfrastructuur op de Sylvain Dupuislaan maar vragen uitdrukkelijk om meer ambitie aan de dag te leggen.

Breedte tweerichtingsfietspad

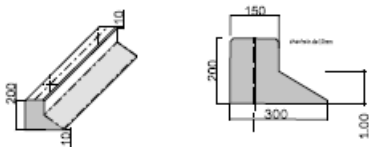
De aanbevolen breedte voor een tweerichtingsfietspad is minimum drie meter, zo stelt ook het [Brusselse fietsvadecum](#)

	Enkelrichtingsfietspad	Dubbelrichtingsfietspad
Aanbevolen breedte (= standaard breedte)	1,80m Maar breder maken indien hoge fietsintensiteit	3,00m
Minimale breedte	1,50m	2,50m
FietsGEN	Standaard = 2,50m Minimale breedte = 2,00m	Standaard = 4,00m Minimale breedte = 3,00m

Uit metingen van de meetfiets van de Fietsersbond blijkt echter dat de werkelijke breedte minder dan 3 meter is.



Het is tevens onduidelijk door welk dispositief de betonblokken die vandaag het tijdelijk fietspad afschermen zullen vervangen worden. Betreft het de afscheiding die vandaag in de Wetstraat gebruikt wordt? En zo ja wat is de impact om de reële breedte?



Profil de la bordure (20x30)

Fietsersbond en GRACQ vragen om ten allen tijde een werkelijke breedte van drie meter te garanderen.

Pijnpunten op het tweerichtingsfietspad

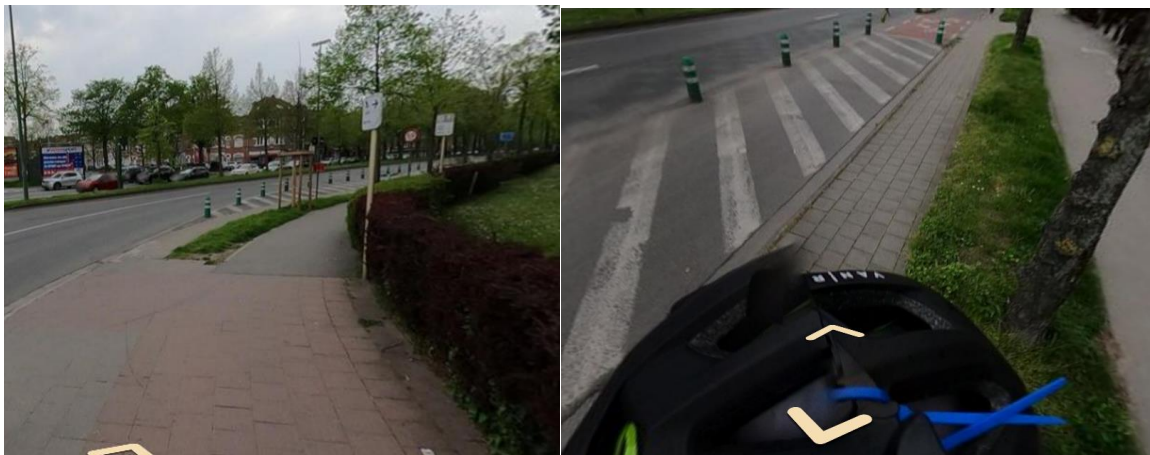
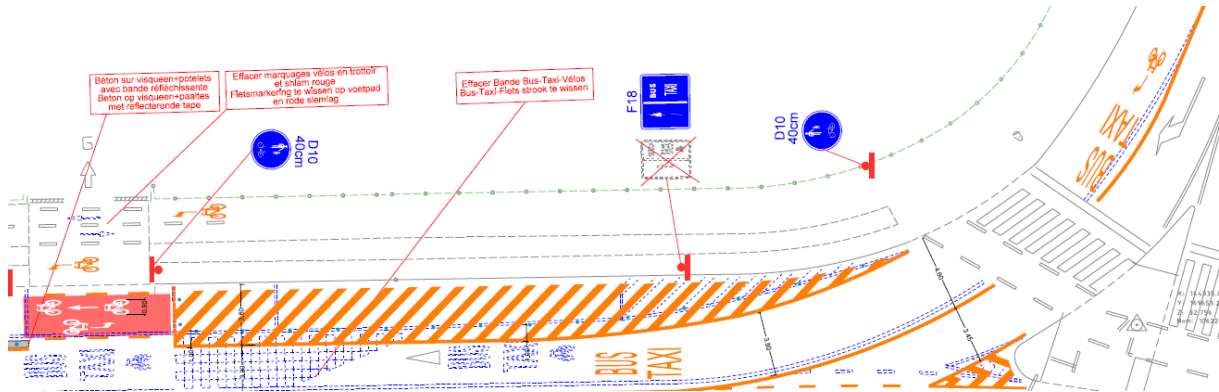
Fiets je van Oost naar West op het tweerichtingsfietspad dan wordt een fietser geconfronteerd met verschillende pijnpunten. We zetten ze hieronder op een rij.

Kruising Maria Groeninckx De May

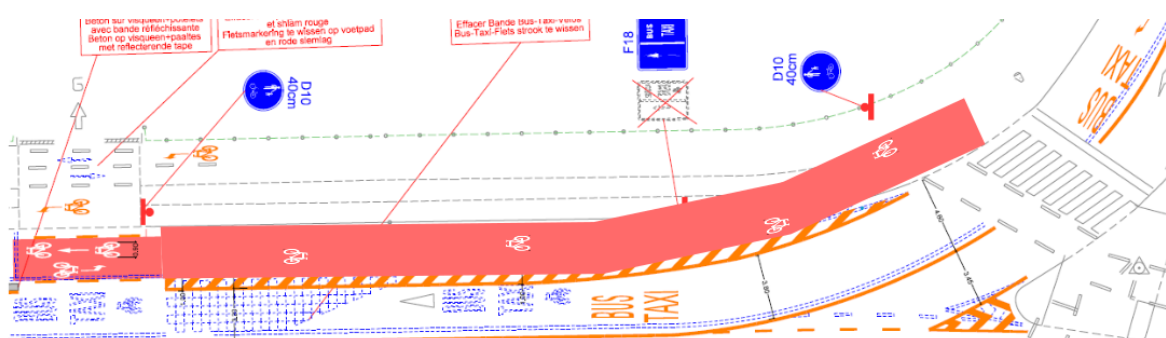
Komende van Maria Groeninckx De May wordt de fietser verwacht om de gedeelde busbaan te verlaten, vervolgens een gedeeld voet en fietspad te gebruiken (D10) om dan weer de eigen fietsinfrastructuur te vervoegen.

Dit zorgt niet enkel voor conflicten met voetgangers maar is tevens erg onduidelijk. **Coherentie ontbreekt.** In de praktijk zien we hier dat fietsers afsnijden door de bomen en eerder de D10 verlaten. We stellen dan ook voor om deze situatie te bestendigen.

Bestaande situatie



Voorstel tot verbetering, coherentie

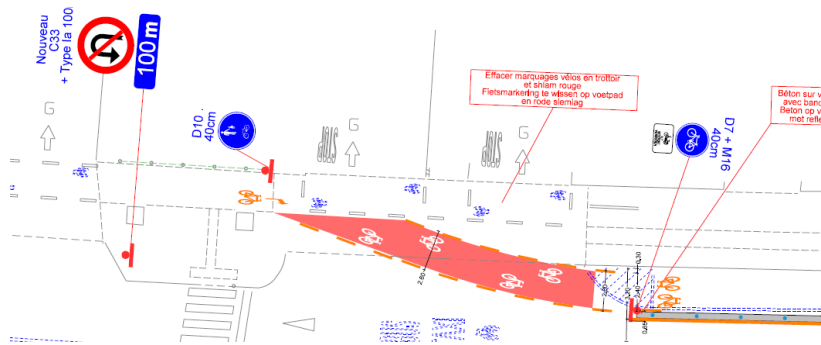


Doorgang achter de bushalte

Fietsen we verder dan moet de fietser ter hoogte van de bushalte het fietspad opnieuw verlaten om een D10, een gedeelde ruimte met voetgangers te vervoegen.

Hier treden verschillende problemen op

- De fietser maakt de beweging weg van het fietspad juist op de plek waar er twee inritten zijn. Het risico bestaat dat afslaan gemotoriseerde voertuigen de aankomende fietsers niet zien aangezien fietsers zich in een **dode hoek** bevinden.



- De overgang van het fietspad naar de gedeelde ruimte verloopt niet comfortabel. Er is een **bordeur**. Deze zou bij de definitieve inrichting weggewerkt moeten worden.



- Het betreft hier een **drukke bushalte** van zowel de MIVB als De Lijn. Een conflict tussen mensen die op de bus wachten, zich ernaar begeven of afstappen is snel gebeurd.

Joseph Bracops

Ter hoogte van de Joseph Bracopslaan moet de fietser een laatste keer terug van het fietspad naar een gedeelde ruimte, een D10. Hier is het erg druk, **veel voetgangers in combinatie met doorgaand fietsverkeer op een kleine ruimte** maken comfortabel en conflictvrij fietsen absoluut geen sinecure.



Het lijkt ons daarom gepast om deze ruimte te vergroten. Dat kan door een voetpadverbreding.

Niemandslaan zuidkant Sylvain Dupuislaan

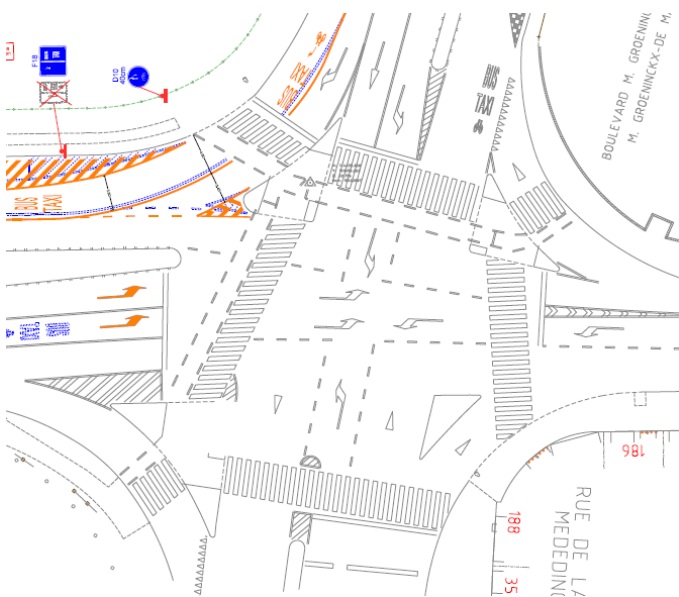
Het openbaar onderzoek dat voorligt betreft een tweerichtingsfietspad aan de noordkant van de Sylvain Dupuislaan. **Aan de zuidkant is er echter niets voor de fietsers voorzien.** Dit valt ten zeerste te betreuren.

Het klopt dat het Westland shopping centrum de belangrijkste bestemming is op deze as en dat er maar aan één kant een tweerichtingsfietspad moet komen. Maar wat met de bestemmingen aan de andere kant van de Sylvain Dupuislaan, de even nummers? Willen we het fietsen vanzelfsprekend maken dat moeten alle bestemmingen eenvoudig en veilig te bereiken zijn met de fiets.

Het is tevens hoogst onduidelijk wat een fietser aan de zuidkant van de laan moet doen. Tussen het gemotoriseerd verkeer rijden dat zich aan 50 km/u verplaatst? Markeringen en/of signalisatie die fietsers oriënteert richting het tweerichtingsfietspad ontbreken eveneens.



Het probleem stelt zich te meer aan het kruispunt met Groeninckx De May. Aan de zuidkant van het kruispunt zijn geen fietsoversteken voorzien. Een fietsopstelvak ontbreekt eveneens. Omrijden dan maar?



Deze Sylvain Dupuislaan verdient op lange termijn een beter project waarbij de gehele inrichting inclusief het kruispunt met Groeninckx De May bekeken wordt.

Conclusie

Fietsersbond en GRACQ vragen uitdrukkelijk om bovenstaande opmerkingen in acht te nemen. We zijn vragende partij om het tijdelijk tweerichtingsfietspad te vergunnen en zo een definitief karakter te geven aan broodnodige fietsinfrastructuur op deze drukke verkeersas.

Dit gezegd zijnde, we betreuren dat de inrichting onvoldoende voldoet aan de minimum kwaliteits- en veiligheidsvoorwaarden die de fietsers in Brussel verdienen. We pleiten voor een positief advies onder duidelijke voorwaarden opdat noodzakelijke verbeteringen voor de fietsers worden bekomen.

We vragen om uitgenodigd te worden op de overlegcommissie zodat we deze punten ook mondeling kunnen toelichten.

Voor de Fietsersbond
Thomas Deweer
Thomas.deweer@fietserbond.be

Voor de GRACQ
Florine Cuijnet
florine.cuijnet@gracq.org